



**Frelon asiatique**  
*Vespa velutina*  
Taille réelle 3 cm



**Frelon européen**  
*Vespa crabro*  
Taille réelle jusqu'à 4 cm

TAILLE ADULTE	Reine : 24-32 mm Ouvrière : 17-26 mm Mâle : 19-27 mm	Reine : 27-39 mm Ouvrière : 19-30 mm Mâle : 21-31 mm
DESCRIPTION	La tête est orange avec un front noir. Le thorax est entièrement brun noir. L'abdomen est composé de segments abdominaux bruns bordés d'une fine bande jaune avec un seul segment jaune orangé. Les pattes sont jaunes à leur extrémité.	La tête est jaune avec un front orangé. Le thorax est taché de roux de noir et de jaune. L'abdomen est entièrement jaune rayé de noir. Les pattes sont brunes.
NID	Plutôt sphérique et pouvant atteindre 80 cm de haut.	Plutôt conique et de plus petite taille que l'asiatique, en général, moins de 40 cm de diamètre.
LOCALISATION	Principalement sud-ouest et ouest de la France.	Très commun dans la France entière.

A.D.S.A.33



**Abeille domestique**  
(*Apis mellifera*)

**Bourdon terrestre**  
(*Bombus terrestris*)

**Guêpe commune**  
(*Vespa vulgaris*)

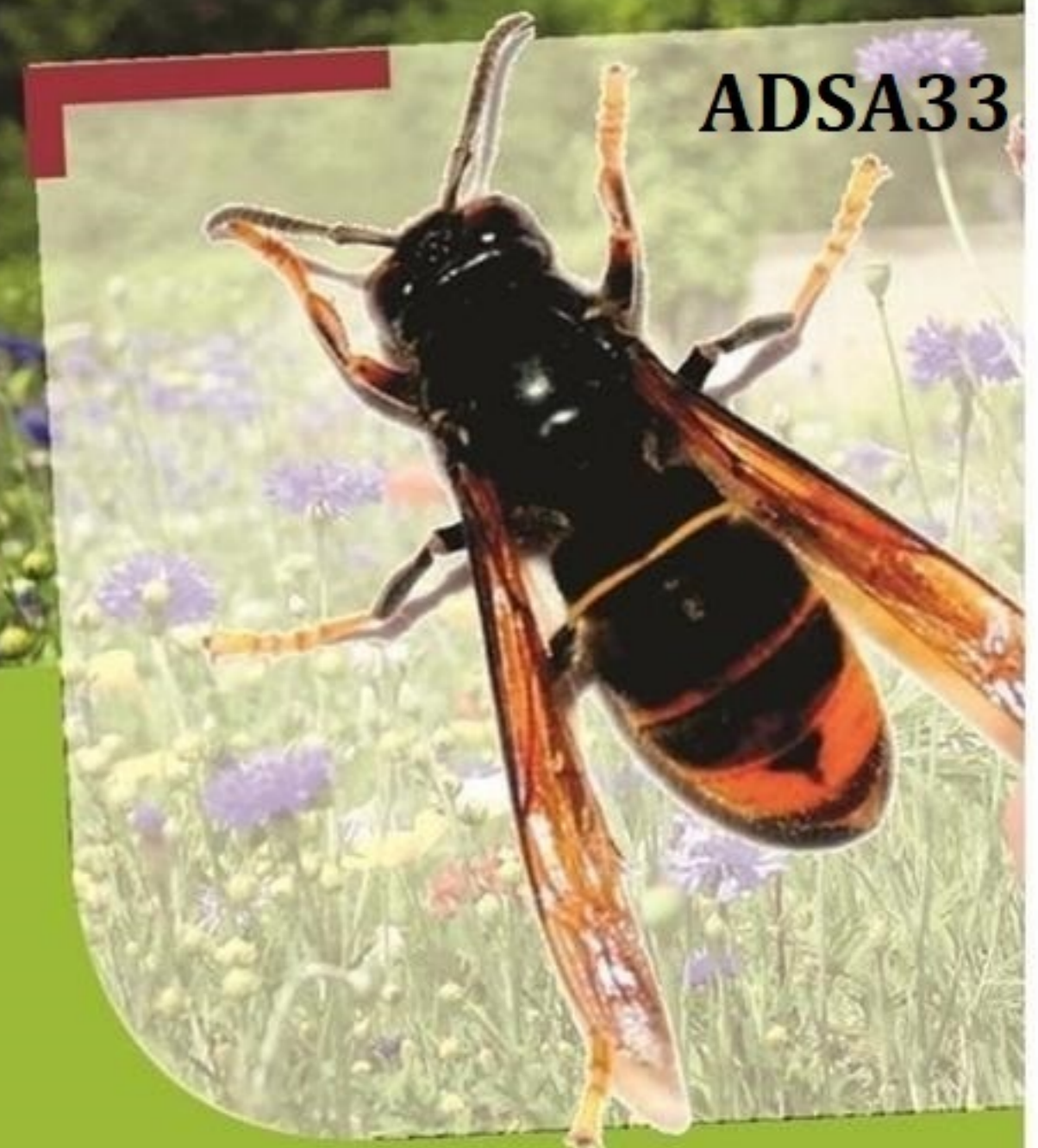
**Frelon européen**  
(*Vespa crabro*)

**Frelon asiatique**  
(*Vespa velutina*)



ADSA33

# GUIDE pour lutter contre le frelon asiatique



**Destructions rapide des nids de frelons asiatiques**

Contact: 06 78 18 32 34

Email: [adsa33.gironde@gmail.com](mailto:adsa33.gironde@gmail.com)

Site internet: [adsa33.over-blog.com](http://adsa33.over-blog.com)

# Destruction des nids de frelons contact: 06 78 18 32 34

ADSA33



Association pour la Défense et la Sauvegarde des Abeilles. "ADSA33"



A.D.S.A.33

"Nouveau venu" depuis 2004 dans le sud de la France, le frelon asiatique est également appelé "frelon à pattes jaunes", et présente un corps sombre.

Les reines s'enterrent pour passer l'hiver et bâtissent une amorce de nid en avril/mai, le plus souvent en haut de grands arbres, à proximité d'un point d'eau. Elles s'en occupent elles-mêmes dès les premières pontes et les premières ouvrières prennent le relais.

En juillet, le nid peut atteindre vingt centimètres de diamètre, à la fin de l'été et en automne, ce diamètre peut être de quatre-vingt centimètres de diamètre, pour un mètre de hauteur. A l'entrée de l'hiver, le nid n'est plus actif et les frelons meurent.

Le frelon asiatique n'est pas plus agressif que le frelon d'Europe, c'est le nombre plus important d'individus dans un nid qui accroît le danger vis-à-vis de l'homme.

## PÉRIMÈTRE DE SÉCURITÉ

Il est important de respecter un périmètre de sécurité de cinq mètres autour du nid.



## PRÉPARATION DES APPÂTS

Soit 3cm de hauteur de jus de pomme 100% pur jus pressé.

Ou bien 1/2 litre de bière + 2 cuillères de sucre ou de miel.

Ou bien 1/2 litre d'eau + 3 cuillères de sucre ou miel + un verre de vinaigre rouge.

Ou bien: vin blanc doux, ou adouci avec sucre ou miel + 20 à 30 ml de sirop de menthe (un petit verre).

## PÉRIODE DE PIÉGEAGE

Association pour la Défense et la Sauvegarde des Abeilles en Gironde

Du 15 février à fin avril - Du 15 octobre à fin novembre

Les fondatrices ne circulent que durant ces deux périodes, le reste du temps, trop d'insectes sont piégés. L'installation préventive de pièges hors périodes à risque ou dans des ruchers où aucun frelon asiatique n'est détecté, n'est pas recommandée (effets sur d'autres espèces et coût financier injustifié).

Ces dates peuvent varier en fonction des conditions climatiques.

Pour ceux qui possèdent un rucher : le frelon asiatique exerce une pression significative sur les colonies d'abeilles entre les mois d'août à novembre.

Cycle du frelon asiatique

Visitez notre site: [adsa33.over-blog.com](http://adsa33.over-blog.com)

Janvier	Février	Mars	Avril	Mai	Juin	Juillet	Août	Septembre	Octobre	Novembre	Décembre
		Cycle 1 Piégeage	Ponte	Ecllosion 1ère génération							
				Cycle 2		Prédations des abeilles			Forte prédation	Mort des mâles et des ouvrières	
		Nid de la taille d'une balle de tennis		Abandon et création d'un nouveau nid plus gros qu'un ballon de foot	Cycle 3						Hivernation des femelles fécondées
						Pontes		Reproduction		Cycle 4 Piégeage	

## PRÉPARATION ET POSITION DU PIÈGE

Le piège à frelons s'utilise à l'extérieur et fonctionne comme une nasse : entrée facile mais sortie impossible.

Il doit être posé à 1m - 1m50 du sol, un peu à l'écart des bâtiments d'habitation.

Mode d'emploi :

- remplir le piège avec l'appât liquide puis clipser le bouchon sur la bouteille

Les pièges s'utilisent partout : abords des piscines, terrasses, jardins, vergers... Ils peuvent se suspendre ou se poser.

Si vous possédez un rucher, les pièges doivent être placés sur le côté ou derrière les ruches attaquées, leurs ouvertures étant disposées à hauteur des planches d'envol. Le nombre de pièges à installer est adapté à la taille du rucher et peut aller jusqu'à 1 piège/2 ruches.

## ENTRETIEN DU PIÈGE



L'utilisation des pièges requiert un entretien régulier et fréquent (tous les 3 jours), et remplacement de l'appât tous les 15 jours pour diverses raisons :

- la dégradation et l'évaporation rapide de l'appât,
- en cas de forte présence, les individus de frelon asiatique capturés peuvent rapidement occuper l'intégralité du volume de la bouteille piège, rendant le piège inopérant.

Dans ce cas déclipsez le bouchon, fermez la bouteille en vissant son bouchon d'origine et jetez-la à la poubelle.

Lors du renouvellement des appâts, il est important de vider délicatement les pièges sans les nettoyer, afin de ne pas lessiver les odeurs attractives de phéromones laissées par le frelon asiatique sur les parois (le frelon attire le frelon)



A.D.S.A.33

Pour toute destruction d'un nid : contactez le 06.78.18.32.34

Chaque fondatrice piégée équivaut à un nid en moins, soit 10 000 individus (population par nid)

<b>Cycle 1</b> 15 Février au 15 Avril	lorsque la température est clémente les reines hivernantes sortent de leur cachette, cherchent de la nourriture et un endroit pour construire un nid.	Piégeage
<b>Cycle 2</b>	La reine va construire les premières alvéoles pour pondre ses oeufs qui donneront naissance à des ouvrières.	
<b>Cycle 3</b>	La colonie se développe et le nid va augmenter en volume, les ouvrières rapportent des proies (abeilles) afin de nourrir le couvain.	
<b>Cycle 4</b> 15 Octobre à fin décembre	Les mâles et les ouvrières ne passent pas l'hiver, seules les reines fécondées survivent et cherchent un abri pour l'hiver. Le nid est abandonné.	Piégeage